

<b>Service :</b>	<b>CEPU</b>
<b>Version du service :</b>	<b>1.0</b>
<b>Type de document :</b>	<b>Manuel d'utilisation</b>
<b>Révision du document :</b>	<b>1.0.3</b>

## Historique

Révision	Description	Ecrit par	Revu par	Date
1.0.0	Version initiale	Benoît Corijn	David Marquet, Pierre Laduron	08/04/2019
1.0.1	Correction des codes d'erreur	Benoît Corijn	Xavier Martin	09/09/2019
1.0.2	Envoi groupé de passations d'UAA	Benoît Corijn	Pierre Laduron	13/12/2019
1.0.3	Envoi groupé de passations d'UAA	Caroline Leveaux Xavier Martin	Pierre Laduron	27-04-2020

## Objectifs du document

Ce document est destiné aux partenaires qui souhaitent utiliser les Services Web de la Fédération Wallonie-Bruxelles et plus particulièrement celui qui gère les Unités d'Acquis d'Apprentissage (UAA) dans le cadre de la CPU (Certification Par Unités d'Acquis d'Apprentissage).

## Public cible

Ce document s'adresse principalement aux architectes, analystes et développeurs.

## Contacts

Pour toute question ou demande d'assistance technique veuillez contacter le helpdesk de l'Etnic.

Support général  
Email : support@etnic.be  
Tél : 02 / 800 10 10

## Table des matières

<b>1. CADRE.....</b>	<b>3</b>
<b>2. SPÉCIFICATION GLOBALE.....</b>	<b>3</b>
2.1. PLATEFORME DES SERVICES WEB.....	3
2.2. INTERFACE.....	3
2.2.1. <i>Endpoint spécifique « CEPU »</i> .....	3
2.3. IDENTIFIANT DE REQUÊTE.....	3
<b>3. DESCRIPTION DES OPÉRATIONS .....</b>	<b>4</b>
3.1. DESCRIPTION FONCTIONNELLE .....	4
3.2. PARAMÈTRES DE L'OPÉRATION LISTERUAA .....	4
3.2.1. <i>Requête</i> .....	4
3.2.2. <i>Réponse</i> .....	4
3.3. PARAMÈTRES DE L'OPÉRATION PRESENTERUAA .....	8
3.3.1. <i>Description fonctionnelle</i> .....	8
3.3.2. <i>Requête</i> .....	8
3.3.3. <i>Réponse</i> .....	10
3.4. DESCRIPTION DES ERREURS TECHNIQUES .....	12
3.4.1. <i>Structure d'une SOAP Fault</i> .....	13
3.4.2. <i>Exemples les plus courant de codes d'erreur</i> .....	13

### 1. CADRE

Ce service permet :

- De créer, modifier ou supprimer les présentations des UAA pour les élèves d'un établissement dans le cadre de la CEPU.
- De recevoir la liste de toutes les UAA présentées par un élève.

### 2. SPÉCIFICATION GLOBALE

#### 2.1. PLATEFORME DES SERVICES WEB

Le service CEPU est disponible à travers la « Plateforme de Services Web » de l'ETNIC. La communication est sécurisée en transitant à travers un canal SSL implémenté par TLS 1.0. L'authentification se base sur la spécification **WS-Security**. Deux types de profils sont disponibles pour le service CEPU: l'authentification en signant les messages avec certificat X.509 ou l'authentification avec login / mot de passe.

La communication se fait de manière **synchrone** pour le service complet.

Veuillez-vous référer au document « Plateforme Services Web ETNIC – Spécifications techniques » disponible dans le catalogue de services SOA sur le site Internet de l'ETNIC pour les détails techniques. Toutes les informations techniques et les procédures d'accès sur la plateforme sont détaillées dans le document « Plateforme Services Web ETNIC – Spécifications techniques » disponible dans le catalogue de services SOA sur le site Internet de l'ETNIC.

#### 2.2. INTERFACE

Le service CEPU est compatible avec le protocole **SOAP 1.1**.

Le contrat WSDL et les schémas XSD sont téléchargeables à partir de la fiche du service dans le catalogue de services SOA sur le site Internet de l'ETNIC.

##### 2.2.1. Endpoint spécifique « CEPU »

Cet *endpoint* est dédié au service CEPU. Le *binding* correspondant dans le WSDL est :

*CEPUUAAVIEExternalBinding*

Les URLs des *endpoints* dans les différents environnements sont les suivantes :

TQ	https://services-web.tq.etic.be/cepu/uaa/v1
PROD	https://services-web.etic.be/cepu/uaa/v1

#### 2.3. IDENTIFIANT DE REQUÊTE

Ce qui suit n'est valable que pour l'*endpoint* spécifique CEPU. Chaque requête possède un identifiant permettant de la tracer ainsi que sa réponse au sein du système de l'Etnic. Si vous disposez déjà d'un identifiant dans votre système, vous pouvez le réutiliser en le joignant aux en-têtes de vos requêtes comme illustré ci-dessous. Cependant, cet identifiant doit absolument être au format UUID.

```
<soapenv:Header xmlns:req="http://etic.be/types/technical/requestId/v1">  
  <req:requestId>e2128df4-c6b4-4daa-b337-5fc536c33463</req:requestId>  
</soapenv:Header>
```

Si vous ne fournissez pas cet identifiant, l'Etnic en affectera un que vous retrouverez dans les entêtes de la réponse. Notez qu'il faudra toujours joindre cet identifiant à toute demande de support de l'Etnic.

### 3. DESCRIPTION DES OPÉRATIONS

#### 3.1. DESCRIPTION FONCTIONNELLE

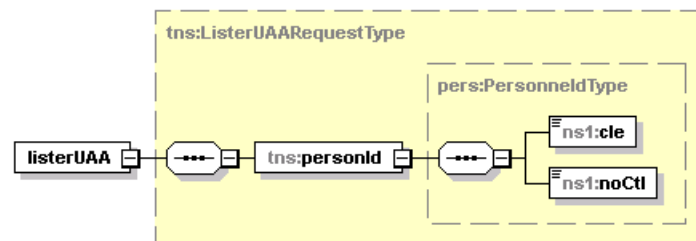
Le Service CEPU UAA propose les fonctions suivantes :

- La liste des UAA réussies pour un élève identifié avec son numéro de Communauté française ;
- L'ajout, la modification ou la suppression pour un établissement donné d'une liste de UAA présentés par des élèves identifiés par numéro de Communauté française ;

#### 3.2. PARAMÈTRES DE L'OPÉRATION LISTERUAA

##### 3.2.1. Requête

###### 3.2.1.1. Description



Élément	Type	Présence	Description
<b>personId</b>	PersonnelIdType	obligatoire	Identifiant de l'élève pour lequel la liste des UAA est demandée
<b>cle</b>	int	obligatoire	Composante « clé » de l'identifiant de l'élève
<b>noCtl</b>	short	obligatoire	N° de contrôle, entre 1 et 97 (modulo 97 de Cle)

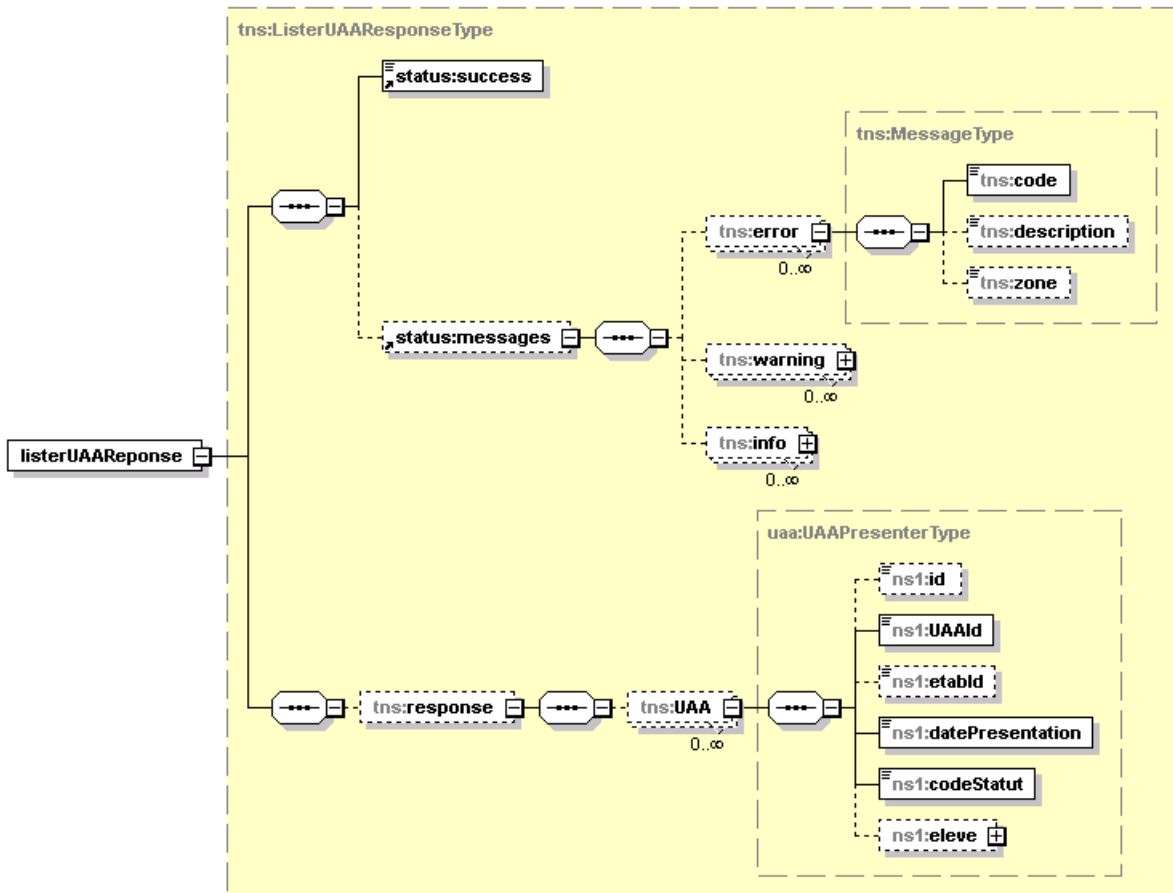
###### 3.2.1.2. Exemple

```

<soapenv:Envelope xmlns:soapenv="http://schemas.xmlsoap.org/soap/envelope/"
  xmlns:v1="http://etnic.be/types/technical/requestId/v1"
  xmlns:v11="http://ws.etnic.be/cepu/uaa/messages/v1"
  xmlns:v12="http://enseignement.cfwb.be/types/siel/person/v1">
  <soapenv:Header />
  <soapenv:Body>
    <v11:listerUAA>
      <v11:personId>
        <v12:cle>6083528</v12:cle>
        <v12:noCtl>76</v12:noCtl>
      </v11:personId>
    </v11:listerUAA>
  </soapenv:Body>
</soapenv:Envelope>
  
```

##### 3.2.2. Réponse

###### 3.2.2.1. Description



Élément		Type	Présence	Description
<b>success</b>		boolean	obligatoire	Indicateur de réussite ( <i>true</i> ) ou de l'échec ( <i>false</i> ) de l'opération
<b>messages</b>			facultatif	Ensemble de messages de retour relatifs à l'exécution de l'opération
	<b>error</b>	MessageType	0 à N	Message d'erreur
	<b>code</b>	string	obligatoire	Code d'erreur
	<b>description</b>	string	facultatif	Description de l'erreur
	<b>zone</b>	-	-	Non utilisé dans cette opération
	<b>warning</b>	-	-	Non utilisé dans cette opération
	<b>info</b>	-	-	Non utilisé dans cette opération
<b>response</b>			facultatif	Réponse de l'opération
	<b>UAA</b>	UAAPresenterType	0 à N	Les UAA présentées par l'étudiant indiqué en requête
	<b>id</b>	string	obligatoire (pour cette opération)	Identifiant l'UAA présenté par l'élève à réutiliser pour modification ou suppression.
	<b>UAAId</b>	string	obligatoire	Identifiant de l'UAA.
	<b>etabId</b>	string	obligatoire (pour cette opération)	Identifiant FASE de l'établissement où cette UAA a été présentée
	<b>datePresentation</b>	date	obligatoire	Date de présentation de l'UAA au format « yyyy-mm-dd ».
	<b>codeStatut</b>	string	obligatoire	Statut du passage de l'UAA. Enum : <ul style="list-style-type: none"> <li>• R : Réussite</li> <li>• E : Échec</li> <li>• S : Supprimer</li> </ul> Le statut spécial « S » sert à supprimer une UAA du système.
	<b>eleve</b>	-	-	Non utilisé dans cette opération

### 3.2.2.2. Description des codes d'erreur en cas d'échec

Ci-dessous sont indiqués les codes et description renvoyés en cas d'échec de l'opération

Code	Description
00400	<i>noCtl: mauvais check digit</i>
00404	<i>Aucune UAA présente pour cet élève</i>

### 3.2.2.3. Exemples

#### Opération réussie

```

<soapenv:Envelope xmlns:soapenv="http://schemas.xmlsoap.org/soap/envelope/"
  xmlns:msg="http://ws.etic.be/cepu/uaa/messages/v1"
  xmlns:uaa="http://enseignement.cfwb.be/types/uaa/v1"
  xmlns:status="http://etic.be/types/technical/ResponseStatus/v3"
  xmlns:req="http://etic.be/types/technical/requestId/v1">
  <soapenv:Header>
    <req:requestId>2cb485bb-d69e-4222-8dc7-e619c40a499a</req:requestId>
  </soapenv:Header>
  <soapenv:Body>
    <listerUAAReponse xmlns="http://ws.etic.be/cepu/uaa/messages/v1">
      <status:success>true</status:success>
      <msg:response>
        <msg:UAA>
          <uaa:id>3216</uaa:id>
          <uaa:UAAId>10136</uaa:UAAId>
          <uaa:etabId>124</uaa:etabId>
          <uaa:datePresentation>2019-02-21</uaa:datePresentation>
          <uaa:codeStatut>R</uaa:codeStatut>
        </msg:UAA>
        <msg:UAA>
          ...
        </msg:UAA>
      </msg:response>
    </listerUAAReponse>
  </soapenv:Body>
</soapenv:Envelope>
  
```

#### Opération en erreur

```

<soapenv:Envelope xmlns:soapenv="http://schemas.xmlsoap.org/soap/envelope/"
  xmlns:status="http://etic.be/types/technical/ResponseStatus/v3"
  xmlns:req="http://etic.be/types/technical/requestId/v1">
  <soapenv:Header>
    <req:requestId>949d8eef-74e1-400b-bcdd-c855c41fd5d1</req:requestId>
  </soapenv:Header>
  <soapenv:Body>
    <msg:listerUAAReponse xmlns:msg="http://ws.etic.be/cepu/uaa/messages/v1">
      <status:success>false</status:success>
      <status:messages>
        <status:error>
          <status:code>00404</status:code>
          <status:description>Aucune UAA présente pour cet élève</status:description>
        </status:error>
      </status:messages>
    </msg:listerUAAReponse>
  </soapenv:Body>
</soapenv:Envelope>
  
```

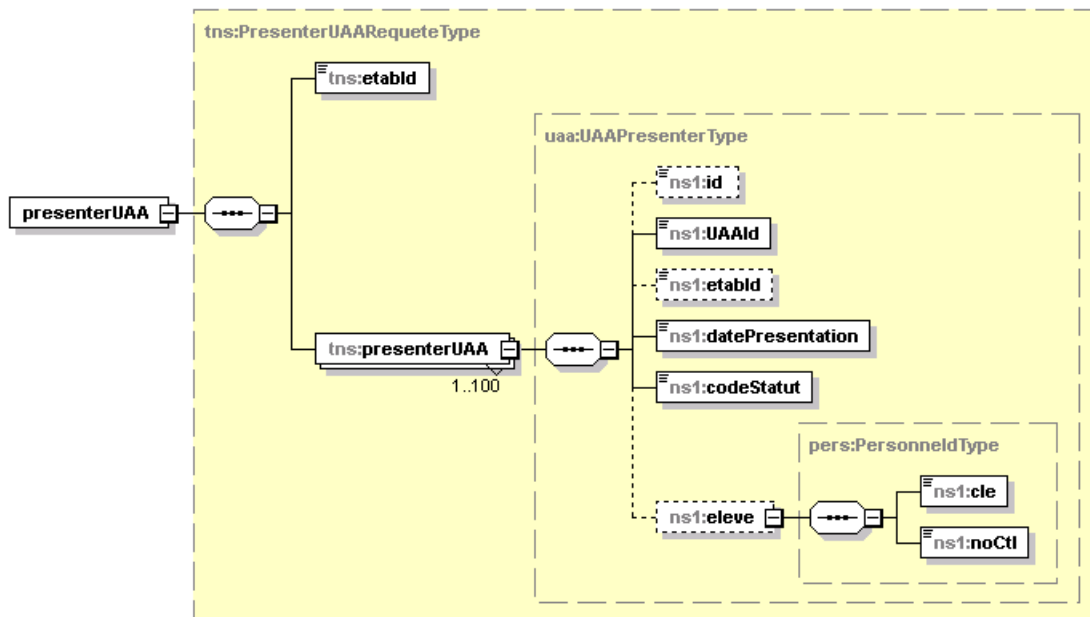
### 3.3. PARAMÈTRES DE L'OPÉRATION PRESENTERUAA

#### 3.3.1. Description fonctionnelle

Cette opération est utilisée pour ajouter, modifier ou supprimer des UAA présentées par des élèves identifiés par leur identifiant CFWB et pour un établissement précis. Veuillez n'envoyer que 100 UAA maximum par requête. Au-delà, vous recevrez une erreur technique (SOAP Fault) avec code VALI-0100 (voir section 3.4.2).

#### 3.3.2. Requête

##### 3.3.2.1. Description





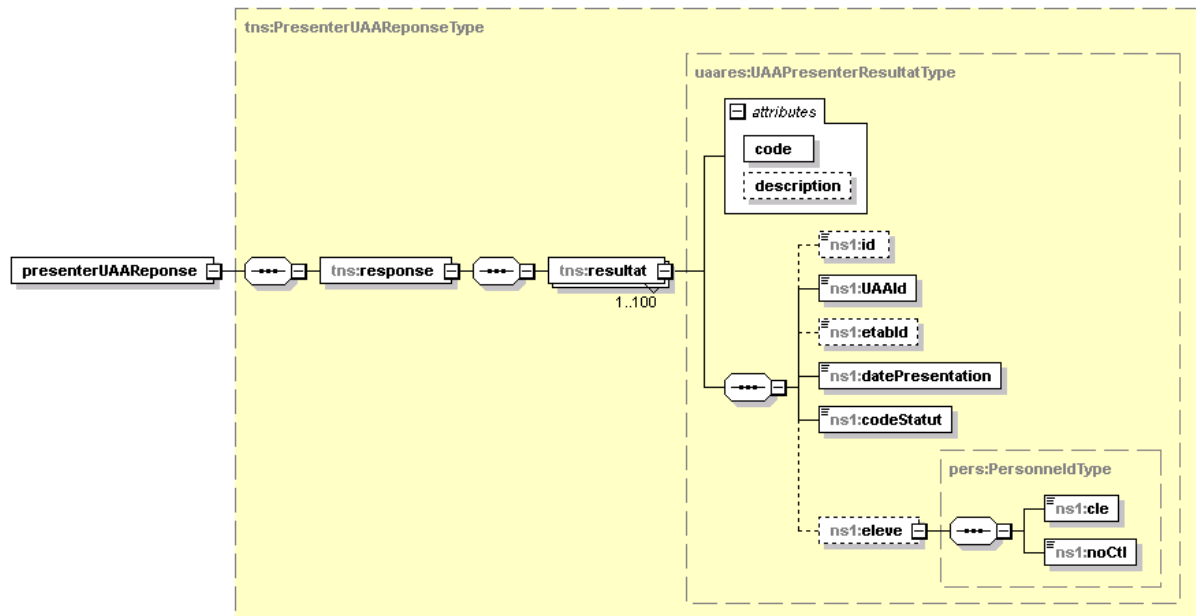
Élément	Type	Présence	Description
<b>etabId</b>	int	obligatoire	Identifiant FASE de l'établissement dans lequel les élèves ont présenté les UAA. L'utilisateur doit avoir les droits d'accès pour l'établissement indiqué.
<b>presenterUAA</b>	UAAPresenterType	1 à 100	Liste des Unité d'Acquis d'Apprentissage présentées dans l'établissement
<b>id</b>	string	facultatif	Identifiant l'UAA présenté par l'élève. Si indiqué, l'UAA référencée sera écrasée par les données de la requête. Si absent, une nouvelle UAA sera créée
<b>UAAId</b>	string	obligatoire	Identifiant de l'UAA (de 10001 à 11000). L'UAA référencée doit être organisée dans l'établissement indiqué, à la date de présentation considérée.
<b>etabId</b>	-	-	Non utilisé dans cette opération
<b>datePresentation</b>	date	obligatoire	Date de présentation de l'UAA au format « yyyy-mm-dd ». L'année de la date est supérieure à 2010 et la date est inférieure à la date du jour.
<b>codeStatut</b>	string	obligatoire	Statut du passage de l'UAA. Enum : <ul style="list-style-type: none"> <li>• R : Réussite</li> <li>• E : Échec</li> <li>• S : Supprimer</li> </ul> Le statut spécial « S » sert à supprimer une UAA du système.
<b>eleve</b>	PersonneIdType	obligatoire (pour cette opération)	Identifiant de l'élève ayant présenté l'UAA. Il doit être inscrit dans l'établissement indiqué
<b>cle</b>	int	obligatoire	Composante « clé » de l'identifiant de l'élève
<b>noCtl</b>	short	obligatoire	N° de contrôle, entre 1 et 97 (modulo 97 de Cle)

### 3.3.2.2. Exemple

```
<soapenv:Envelope xmlns:soapenv="http://schemas.xmlsoap.org/soap/envelope/"
  xmlns:v1="http://etnic.be/types/technical/requestId/v1"
  xmlns:v11="http://ws.etnic.be/cepu/uaa/messages/v1"
  xmlns:v12="http://enseignement.cfwb.be/types/uaa/v1"
  xmlns:v13="http://enseignement.cfwb.be/types/siel/person/v1">
  <soapenv:Header/>
  <soapenv:Body>
    <v11:presenterUAA>
      <v11:etabId>124</v11:etabId>
      <v11:presenterUAA>
        <v12:UAAId>10138</v12:UAAId>
        <v12:datePresentation>2019-01-14</v12:datePresentation>
        <v12:codeStatut>R</v12:codeStatut>
        <v12:eleve>
          <v13:cle>6083528</v13:cle>
          <v13:noCtl>76</v13:noCtl>
        </v12:eleve>
      </v11:presenterUAA>
    </v11:presenterUAA>
      <v12:UAAId>10138</v12:UAAId>
      <v12:datePresentation>2020-01-14</v12:datePresentation>
      <v12:codeStatut>E</v12:codeStatut>
      <v12:eleve>
        <v13:cle>6083528</v13:cle>
        <v13:noCtl>76</v13:noCtl>
      </v12:eleve>
    </v11:presenterUAA>
  </v11:presenterUAA>
</soapenv:Body>
</soapenv:Envelope>
```

### 3.3.3. Réponse

#### 3.3.3.1. Description



Élément	Type	Présence	Description
<b>resultat</b>	UAAPresenterResultatType	1 à 100	Pour chaque UAA présentée en requête, un élément « resultat » est renvoyé contenant le code de retour de traitement ainsi que les données correspondantes.
@code	string	obligatoire	Code de retour pour ce résultat en particulier
@description	string	facultatif	Description du code de retour
id	string	obligatoire (en réponse)	Identifiant l'UAA présenté par l'élève à réutiliser pour modification ou suppression.
UAAId	string	obligatoire	Identifiant de l'UAA.
etabId	-	-	Non utilisé dans cette opération
datePresentation	date	obligatoire	Date de présentation de l'UAA au format « yyyy-mm-dd ».
codeStatut	string	obligatoire	Statut du passage de l'UAA. Enum : <ul style="list-style-type: none"> <li>• R : Réussite</li> <li>• E : Échec</li> <li>• S : Supprimer</li> </ul>
eleve	PersonnelIdType	obligatoire (pour cette opération)	Identifiant de l'élève ayant présenté l'UAA.
cle	int	obligatoire	Composante « clé » de l'identifiant de l'élève
noCtl	short	obligatoire	N° de contrôle, entre 1 et 97 (modulo 97 de Cle)

#### 3.3.3.2. Description des codes de message et d'erreurs

Ci-dessous sont indiqués les codes et description renvoyés pour chaque élément « resultat ».

Les codes commençant par « 1 » indiquent une réussite.

Les codes commençant par « 3 » indiquent un échec.

Code	Description
10001	Création réussie
10002	Modification réussie
10003	Suppression réussie
30112	L'UAA ne correspond pas à une inscription de l'élève dans cet établissement à la date de présentation
30113	UAA déjà présentée par l'élève à la même date
30114	Date de présentation en dehors des limites autorisées
30115	Statut de présentation manquant
30116	Identifiant de présentation d'UAA inconnu, suppression impossible
30117	Identifiant de présentation d'UAA inconnu, modification impossible
30201	Les champs Elève, UAA et Etablissement ne peuvent être modifiés
30202	Cette UAA a déjà été réussie par l'élève
30203	Il existe une UAA réussie antérieure à la date d'échec fournie
30204	Il existe une UAA en échec postérieure à la date de réussite fournie
30402	La présentation d'UAA à modifier n'existe pas
30403	La présentation d'UAA à supprimer n'existe pas
30404	Elève non trouvé
30405	Cette UAA ne correspond pas à l'orientation d'études dans laquelle l'élève est inscrit.
30406	La date de présentation ne peut être un samedi ou un dimanche
30407	Numéro d'établissement inconnu
30408	Identifiant d'UAA inconnu
30409	Date de présentation non valide
30410	Numéro d'établissement fourni pour la présentation différent de celui fourni en entête
30411	Identifiant d'élève non valide
30420	Statut non valide (R/E/S)

### 3.3.3.3. Exemples

#### Opération réussie

```
<soapenv:Envelope xmlns:soapenv="http://schemas.xmlsoap.org/soap/envelope/"
  xmlns:msg="http://ws.etic.be/cepu/uaa/messages/v1"
  xmlns:uaa="http://enseignement.cfw.be/types/uaa/v1"
  xmlns:pers="http://enseignement.cfw.be/types/siel/person/v1"
  xmlns:req="http://etic.be/types/technical/requestId/v1">
  <soapenv:Header>
    <req:requestId >570d6f22-7f9f-45f7-a525-dc67b94473d2</req:requestId>
  </soapenv:Header>
  <soapenv:Body>
    <presenterUAAReponse xmlns="http://ws.etic.be/cepu/uaa/messages/v1">
      <msg:response>
        <msg:resultat code="10001">
          <uaa:id>5310</uaa:id>
          <uaa:UAAId>10055</uaa:UAAId>
          <uaa:datePresentation>2019-01-14</uaa:datePresentation>
          <uaa:codeStatut>R</uaa:codeStatut>
          <uaa:eleve>
            <pers:cle>35229</pers:cle>
            <pers:noCtl>18</pers:noCtl>
          </uaa:eleve>
        </msg:resultat>
      </msg:response>
    </presenterUAAReponse>
  </soapenv:Body>
</soapenv:Envelope>
```

```

<uaa:id>5311</uaa:id>
<uaa:UAAId>10056</uaa:UAAId>
<uaa:datePresentation>2019-03-14</uaa:datePresentation>
<uaa:codeStatut>E</uaa:codeStatut>
<uaa:eleve>
  <pers:cle>35229</pers:cle>
  <pers:noCtl>18</pers:noCtl>
</uaa:eleve>
</msg:resultat>
<msg:resultat code="10001">
  <uaa:id>5312</uaa:id>
  <uaa:UAAId>10056</uaa:UAAId>
  <uaa:datePresentation>2019-03-20</uaa:datePresentation>
  <uaa:codeStatut>R</uaa:codeStatut>
  <uaa:eleve>
    <pers:cle>35229</pers:cle>
    <pers:noCtl>18</pers:noCtl>
  </uaa:eleve>
</msg:resultat>
</msg:response>
</presenterUAAReponse>
</soapenv:Body>
</soapenv:Envelope>
  
```

### Opération en erreur

```

<soapenv:Envelope xmlns:soapenv="http://schemas.xmlsoap.org/soap/envelope/"
  xmlns:msg="http://ws.etnic.be/cepu/uaa/messages/v1"
  xmlns:uaa="http://enseignement.cfwb.be/types/uaa/v1"
  xmlns:pers="http://enseignement.cfwb.be/types/siel/person/v1"
  xmlns:req="http://etnic.be/types/technical/requestId/v1">
  <soapenv:Header>
    <req:requestId >65b68706-92b8-4a06-ae77-05fa2fea1f11</req:requestId>
  </soapenv:Header>
  <soapenv:Body>
    <presenterUAAReponse xmlns="http://ws.etnic.be/cepu/uaa/messages/v1">
      <msg:response>
        <msg:resultat code="30408" description="Identifiant d'UAA inconnu">
          <uaa:UAAId>10155</uaa:UAAId>
          <uaa:datePresentation>2019-01-14</uaa:datePresentation>
          <uaa:codeStatut>R</uaa:codeStatut>
          <uaa:eleve>
            <pers:cle>35229</pers:cle>
            <pers:noCtl>18</pers:noCtl>
          </uaa:eleve>
        </msg:resultat>
        <msg:resultat code="30405"
          description="Cette UAA ne correspond pas à l'orientation d'études dans laquelle L'élève
          est inscrit">
          <uaa:UAAId>10136</uaa:UAAId>
          <uaa:datePresentation>2019-03-14</uaa:datePresentation>
          <uaa:codeStatut>E</uaa:codeStatut>
          <uaa:eleve>
            <pers:cle>35229</pers:cle>
            <pers:noCtl>18</pers:noCtl>
          </uaa:eleve>
        </msg:resultat>
      </msg:response>
    </presenterUAAReponse>
  </soapenv:Body>
</soapenv:Envelope>
  
```

### 3.4. DESCRIPTION DES ERREURS TECHNIQUES

Lors de l'utilisation du webservice, des erreurs techniques peuvent subvenir et sont traduites par des SOAP Fault.

### 3.4.1. Structure d'une SOAP Fault

```

<soapenv:Envelope xmlns:soapenv="http://schemas.xmlsoap.org/soap/envelope/">
  <soapenv:Header />
  <soapenv:Body>
    <soapenv:Fault>
      <faultcode>soapenv:Client</faultcode>
      <faultstring>Message b2594906-5423-4a76-972a-569328c450cf failed : SECU-0102 - Authentication
failed : no proven X509 certificate or username token found</faultstring>
      <faultactor>services-web.etic.be</faultactor>
      <detail>
        <messageId xmlns="http://services.etic.be/message">b2594906-5423-4a76-972a-
569328c450cf</messageId>
        <code>SECU-0102</code>
        <description lang="fr">L'authentification a échoué : aucune information de sécurité reçue
(WSS X509 ou WSS UsernameToken)</description>
        <description lang="en">Authentication failed : no proven X509 certificate or username token
found</description>
      </detail>
    </soapenv:Fault>
  </soapenv:Body>
</soapenv:Envelope>
  
```

La partie « détail » de la SOAP Fault contient la description de l'erreur relevée.

Élément	Type	Présence	Description
<b>messageId</b>	UUID	obligatoire	Il s'agit de l'identifiant de la requête dans le système de l'ETNIC. Fournissez-le autant que possible quand vous prenez contact avec le support.
<b>code</b>	string	obligatoire	Code de l'erreur
<b>description</b>	string	obligatoire	Description de l'erreur en français et en anglais

### 3.4.2. Exemples les plus courant de codes d'erreur

Code	Description
<b>SECU-0102</b>	L'authentification a échoué : aucune information de sécurité reçue (WSS X509 ou WSS UsernameToken)
<b>SECU-0103</b>	L'authentification via la technique 'WSS UserNameToken' a échoué: utilisateur ou mot de passe invalide
<b>SECU-0104</b>	L'authentification via la technique 'WSS X509' a échoué auprès du LDAP
<b>SECU-1101</b>	L'autorisation d'accès a échoué : vous n'avez pas les profils de sécurité requis
<b>ROUT-1001</b>	Erreur technique du fournisseur de service
<b>VALI-0100</b>	La validation XSD du message de requête a échoué : \${schema.failure}
<b>VALI-1100</b>	La validation XSD du message de réponse a échoué : \${schema.failure}